

AirWave® 1

GEBRUIKSAANWIJZING



Inhoud

Inhoud	1
Veiligheidsinstructies	2
Luchtkussentypes – kussenrollen	3
Luchtkussentypes – kussenmatten	4
Overzicht van de machines	5
Technische gegevens	5
Aanbevolen instellingen	6
Toebehoren en reserveonderdelen	9
Gebruiksaanwijzing	10
Instellingen via het bedieningspaneel	12
Programmeer- blokkeerfunctie	13
Het mes vervangen	14
De transportbanden vervangen	18
De drukplaat vervangen	21
Folie-geleidepennen	23
Foutcodes	23
Opties en uitbreidingsmogelijkheden	24
Onderhoud en reiniging	26
Garantie	27
Conformiteitsverklaring	27
Support en Service	28

Veiligheidsinstructies

Lees de veiligheidsinstructies en de gebruiksaanwijzing vóór het gebruik van het apparaat aandachtig door.



- Zet het apparaat uit en haal de stekker uit het stopcontact, voordat u het apparaat opent c.q. reparaties of onderhoudswerkzaamheden aan het apparaat uitvoert.
- Zet het apparaat uit, als het langere tijd niet gebruikt wordt.
- Steek geen voorwerpen in het apparaat, zolang het met het elektriciteitsnet verbonden is.
- Om het risico van een stroomschok te voorkomen, mag het apparaat niet met vloeistoffen in aanraking komen.



- Gebruik het apparaat nooit zonder de afdekkingen van de machinedelen.
- Houd haar of losse kledingstukken uit de buurt van de folieinvoer.
- Zet het apparaat alleen neer op voldoende grote, stabiele, platte en horizontale oppervlakken.

Dit apparaat is ontworpen voor de veilige werking, in overeenstemming met het gebruik, de voorwaarden en regels, die in deze gebruiksaanwijzing vermeld zijn.

Iedereen die met dit apparaat werkt, moet met de inhoud van deze gebruiksaanwijzing bekend zijn en veiligheidsinstructies zorgvuldig opvolgen.

FLÖTER is niet verantwoordelijk voor schade die op grond van verkeerd gebruik van het apparaat of door niet-naleving van de veiligheidsinstructies ontstaat.

Luchtkussentypes – kussenrollen

In onze standaarduitvoering – polyethyleen 20 µm:



Type 7.1 AirWave kussenrol 100 x 210 mm; 20 µm; 700 lpm
Geschikt voor de vulling van kleine holle ruimtes en als tussenlaag



Type 7.2 AirWave kussenrol 150 x 210 mm; 20 µm; 700 lpm
Geschikt voor de vulling van gemiddelde holle ruimtes en als kussenring



Type 7.3 AirWave kussenrol 200 x 210 mm; 20 µm; 700 lpm
Geschikt voor de vulling van grote holle ruimtes



Type 7.4 AirWave kussenrol 130 x 280 mm; 20 µm; 600 lpm
Geschikt voor de vulling van grote holle ruimtes



Type 7.5 AirWave kussenrol 240 x 280 mm; 20 µm; 600 lpm
Geschikt voor de vulling van grote holle ruimtes

*Alle type 7.x-rollen zijn ook als jumborollen met meer lopende meters verkrijgbaar, alsmede in 15 µm of 12 µm, in een roze-antistatische uitvoering, in onze "heavy duty"-variant uit gelaagd materiaal of uit 100% biologisch afbreekbaar materiaal.
Neem gewoon contact met ons op.*

Luchtkussentypes – kussenmatten

In onze standaarduitvoering – polyethyleen 20 μ :



8.1

Type 8.1 AirWave mat 420mm 2 grote-kamers; 20 μ m; 450 lpm
2 grote kamers voor grote volumes en als bovenlaag



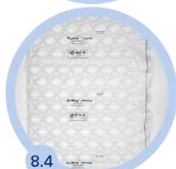
8.2

Type 8.2 AirWave mat 420mm 2 kleine-kamers; 20 μ m; 450 lpm
2 kamers voor vormdelen, randbescherming en kruisvouw



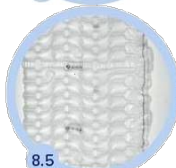
8.3

Type 8.3 AirWave mat 420mm 4 kamers; 20 μ m; 450 lpm
4 kamers als tussenlaag, kruisvouw en als wikkel



8.4

Type 8.4 AirWave mat 420mm 8 kamers; 20 μ m; 450 lpm
8 kamers als wikkel en tussenlaag



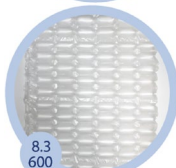
8.5

Type 8.5 AirWave mat 420mm 7 golfvormige kamers; 20 μ m; 450 lpm
7 kamers als wikkel en tussenlaag



8.6

Type 8.6 AirWave mat 420mm wolkenvormige kamers; 20 μ m; 450 lpm
4 kamers als wikkel en tussenlaag

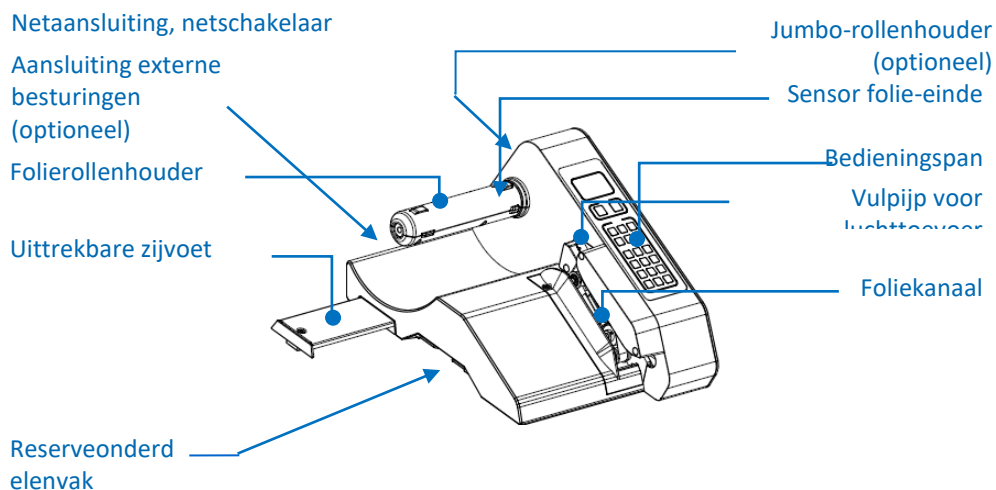


8.3
600

Type 8.3-600 AirWave mat 600mm 6 kamers; 20 μ m; 300 lpm
6 kamers als wikkel en tussenlaag

*Alle type 8.x-rollen zijn ook als jumborollen met meer lopende meters verkrijgbaar, alsmede in 15 μ m of 12 μ m, in een roze-antistatische uitvoering, in onze „heavy duty“-variant uit gelaagd materiaal of uit 100% biologisch afbreekbaar materiaal.
Neem gewoon contact met ons op.*

Overzicht van de machines



Technische gegevens

Stroomaansluiting:	230 V; 50 Hz / 120 V; 60 Hz
Stroomverbruik:	115 W (20 W stand-by)
Productiesnelheid:	8-10 m / min
Gewicht:	5,6 kg
Kleur:	Standaard: antraciet / blauw (individueel op aanvraag)
Machineafmetingen (lxbxh):	413 x 316 x 232 mm (zijvoet 150mm)
Bluetooth-besturing:	optioneel

Aanbevolen instellingen

Kussen type	Aanbevolen temperaturen [°C]	Aanbevolen luchtvolume [%]
PE (20µm) / ClimaFilm (20µm):		
7.1	170-180	26-30
7.2	170-180	30-34
7.3*)	170-180	36-40
7.4*)	170-180	46-50
7.5*)	170-180	70-74
8.1	170-180	80-85
8.2	170-180	60-65
8.3	170-180	65-70
8.4*)	170-180	80-85
8.5*)	170-180	80-85
8.6	170-180	80-85
8.3 XL**) (MS12)	120-130	100
8.4 XL**) (MS10)	120-130	100
8.3 XXL**) (MS6)	110-120	100
8.4 XXL**) (MS4)	110-120	100
ECO (15µm):		
7.1	140-150	26-30
7.2	140-150	30-34
7.3*)	140-150	36-40
7.4*)	140-150	46-50
7.5*)	140-150	70-74
8.1	140-150	80-85
8.2	140-150	60-65
8.3	140-150	65-70
8.4*)	140-150	80-85
8.5*)	140-150	80-85
8.6	140-150	80-85
8.3 XL**) (MS12)	140-150	100
Super ECO (12µm):		
7.1	140-150	26-30
7.2	140-150	30-34
7.3*)	140-150	36-40
7.4*)	140-150	46-50
7.5*)	140-150	70-74
8.1	140-150	80-85
8.2	140-150	60-65
8.3	140-150	65-70

GEBRUIKSAANWIJZING

Kussen type	Aanbevolen temperaturen [°C]	Aanbevolen luchtvolume [%]
Super ECO (12µm):		
8.4*)	140-150	80-85
8.5*)	140-150	80-85
8.6	140-150	80-85
8.3 XL**) (MS12)	140-150	100
Heavy Duty (26µm gelaagd materiaal):		
7.1	190-200	26-30
7.2	190-200	30-34
7.3*)	190-200	36-40
7.4*)	190-200	46-50
7.5*)	190-200	70-74
8.1	190-200	80-85
8.2	190-200	60-65
8.3	190-200	65-70
8.4*)	190-200	80-85
8.5*)	190-200	80-85
8.6	190-200	80-85
8.3 XL**) (MS12)	120-130	100
8.4 XL**) (MS10)	120-130	100
8.3 XXL**) (MS6)	110-120	100
8.4 XXL**) (MS4)	110-120	100
Flex (20µm):		
7.1	100-110	26-30
7.2	100-110	30-34
7.3*)	100-110	36-40
7.4*)	100-110	46-50
7.5*)	100-110	70-74
8.1	100-110	80-85
8.2	100-110	60-65
8.3	100-110	65-70
8.4*)	100-110	80-85
8.5*)	100-110	80-85
8.6	100-110	80-85
8.3 XL**) (MS12)	100-110	100
Bio (20µm):		
7.1	110-120	26-30
7.2	110-120	30-34
7.3*)	110-120	36-40
7.4*)	110-120	46-50
7.5*)	110-120	70-74
8.1	110-120	80-85

Kussens type	Aanbevolen temperaturen [°C]	Aanbevolen luchtvolume [%]
Bio (20µm):		
8.2	110-120	60-65
8.3	110-120	65-70
8.4*)	110-120	80-85
8.5*)	110-120	80-85
8.6	110-120	80-85
8.3 XL**) (MS12)	110-120	100
Flex ClimaFilm (30µm):		
7.1	140-150	26-30
7.2	140-150	30-34
7.3*)	140-150	36-40
7.4*)	140-150	46-50
7.5*)	140-150	70-74
8.1	140-150	80-85
8.2	140-150	60-65
8.3	140-150	65-70
8.4*)	140-150	80-85
8.5*)	140-150	80-85
8.6	140-150	80-85
8.3 XL**) (MS12)	140-150	100
PaperWave-Bio: PaperWave-Bio kan alleen worden gebruikt met het mes (M2040000880) van AW2 vanaf model 2019.		
7.1**) (MS20)	170-180	22-26
7.2**) (MS20)	170-180	22-26
7.3**) (MS20)	170-180	22-26
7.5**) (MS20)	170-180	44-48

***) Neem voor de kussentypes 7.3 - 7.5 alsmede 8.4 en 8.5 de aanbevolen blowing time-instelling "BT" in acht:**

00: Types 7.1 / 7.2 / 8.1 / 8.2 / 8.3

01: Types 8.4 / 8.5

02: Types 7.3

03: Types 7.4 / 7.5

De noodzakelijke code voor level 2 ontvangt u via uw ploegbazen.

****) Neem de aanbevolen machinesnelheid MSXX in acht. Voor de instelling van de snelheid houd u de toets "0" enkele seconden ingedrukt, tot op het display "Password" verschijnt. Vervolgens voert u met "1-3-5" de code in. Met de toets "SET" navigeert u op MS en voert u de aanbevolen snelheid in, bijv. "2-0" voor MS20. Met "ENT" wordt de instelling opgeslagen.**

Bij de aangegeven waarden in de tabel gaat het om adviezen om bij een goed resultaat de levensduur van de machine te garanderen. Deze waarden mogen niet overschreden worden. Afhankelijk van de omgevingscondities en het toepassingsgebied kunnen temperatuur en luchthoeveelheid echter licht afwijken.

Toebehoren en reserveonderdelen



Inbussleutel (4 st.)



Teflon tape (1 st.)



Mes (1 st.)



Netsnoer (1 st.)

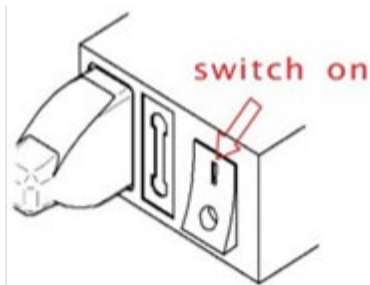


Zekering (1 st.)

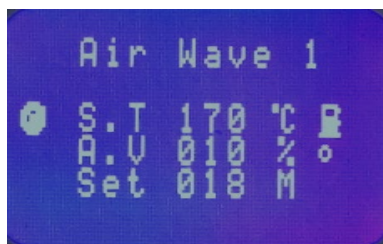


Folie-geleidepennen (2 st.)

Gebruiksaanwijzing

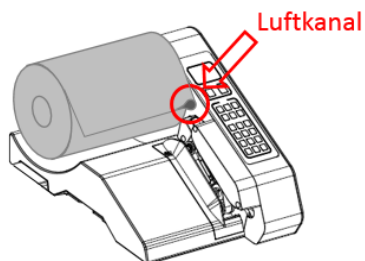


Steek de stekker in de machine en schakel deze in.



In het bedieningspaneel verschijnt na ca. 5 seconden automatisch het hoofdbeeldscherm.

De folierol plaatsen

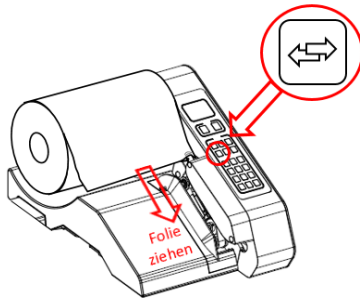


Plaats de folierol op de folierolhouder. Let daarbij op de zijde van het luchttoevoerkanaal. Deze moet naar de zijde van het apparaat wijzen.



Breng nu het luchtkanaal van de folie boven de luchtsproeier. Schuif de folie met uw vinger een paar cm verder op de luchtsproeier, richting verzegeleenheid. Dat maakt de volgende stap makkelijker.

GEBRUIKSAANWIJZING



Trek de folie over de luchtsproeier door de folieopname. Druk op de "IN/OUT-button" en trek de folie volledig door.



Het is gebleken dat het invoeren makkelijker is door de folie met een schaar schuin af te snijden.

Instellingen via het bedieningspaneel

Via het bedieningspaneel kunnen lastemperatuur, folielengte en luchtvolume worden ingesteld. Als een folierol geplaatst is en alle instellingen correct zijn, drukt u op "Start" om met de luchtkussenproductie te beginnen.

Lastemperatuur instellen **S.T 170 °C**

De vooraf ingestelde lastemperatuur bedraagt 170°C.

Om de lastemperatuur te wijzigen, drukt u op "SET" en voert u de benodigde temperatuur in. Druk ter bevestiging op "ENTER" en vervolgens op "ESC" om de instelfunctie te beëindigen. De machine start de verhittingsprocedure of koelt af tot de benodigde temperatuur. Tijdens deze procedure verschijnt op het display een knipperende lege cirkel ○.

De voortgangsaanduiding rechts geeft de actuele status van de lastemperatuur aan, net als een thermometer. Wanneer de gewenste temperatuur bereikt is, verandert het symbool op het display van een knipperende lege ○ in een gevulde ●.

Even geduld a.u.b. De luchtkussenproductie kan pas starten, wanneer de gewenste bedrijfstemperatuur bereikt is. Als er reeds tijdens de opwarm-/afkoelprocedure op de knop "START" wordt gedrukt, wordt de machine in wachtpositie gezet en start na het bereiken van de gewenste doeltemperatuur automatisch.

Folielengte vooraf instellen **Set 000 M**

De lengte van de te produceren luchtkussenstreng in meters kan indien nodig vooraf ingesteld worden. Standaard is deze waarde op 0 ingesteld, waardoor continu luchtkussens geproduceerd worden. Druk meermaals op de toets "SET" om onder "Set" de gewenste lengte in te stellen. Druk ter bevestiging op "ENTER" en beëindig met de toets "ESC" de instelfunctie. Druk op "START" om de productie te beginnen. Het apparaat stopt nu automatisch na de vooraf ingestelde luchtkussenstrenglengte.

Zorg ervoor dat de ingestelde lengte zolang in het apparaat wordt opgeslagen, tot deze wordt gewist of gewijzigd.

Luchtvolume instellen **A.U 020 %**

Stel het gewenste luchtvolume in door op de toetsen "+" en "-" onder het display te drukken. Het luchtvolume kan tussen 0 en 100 variëren. Gebruik de aanbevolen luchthoeveelheden voor de desbetreffende folietypes.



Programmeer- blokkeerfunctie

Vier voorinstellingen met temperatuur en luchthoeveelheid kunnen voor een snelkeuze worden geprogrammeerd. De programmering vindt plaats op het programmeerlevel.

Om een snelkeuze te programmeren of te wijzigen, drukt u 2-3 seconden lang op "0" en voert u de code "4-5-6" in. Via de toets "SET" komt u bij de gewenste waarde terecht.

Wijzig de instelling. Met "ENT" bevestigt u de invoer en komt u bij de volgende instelling terecht. Druk op "ESC" om naar het bedieningslevel terug te keren.



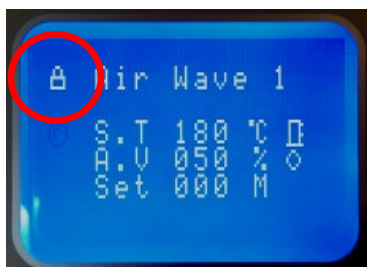
In de fabriek opgeslagen: M1 voor type 7.1 PE-folie 20µm; M2 voor type 8.3 PE-folie 20µm

De snelkeuze van het gewenste programma vindt plaats op het ploegenbazen- c.q. bedieningslevel lang te drukken op de desbetreffende programma-positienummers 1, 2, 3 of 4.



Het controlepaneel kan geblokkeerd worden om instellingswijzigingen door onbevoegde personen te voorkomen.

Vraag uw ploegenbaas om de noodzakelijke code voor het blokkeren en deblokkeren van het regelpaneel.



Het mes vervangen

Het mes van de AirWave1 kunt u makkelijk zelf vervangen.

Stap 1: Apparaat uitschakelen en van het stroomnet loskoppelen



Schakel vóór iedere opening het apparaat uit.



Trek de stekker van het apparaat uit het stopcontact, zodat er geen kabel meer op het apparaat is aangesloten.
Laat het apparaat afkoelen!



Pas daarna opent u de afdekking op de achterzijde van het apparaat.

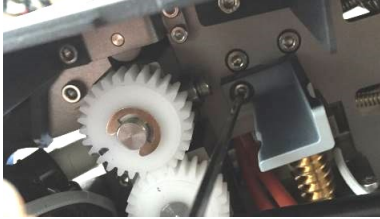
- schroeven met de passende inbus losdraaien
- afdekking onder vastgrijpen en met een lichte kiepbeweging loskoppelen.



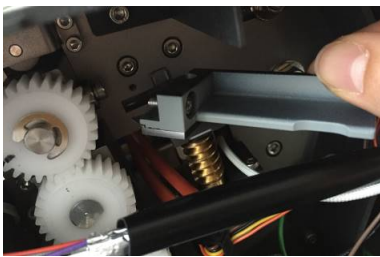
Voer deze stappen absoluut uit. Ze dienen voor uw veiligheid.

Variant A: Mesvervanging (vóór model 2019)

Stap 2: Mes losmaken



Draai de kleine fixeerschroef los met de passende inbus.

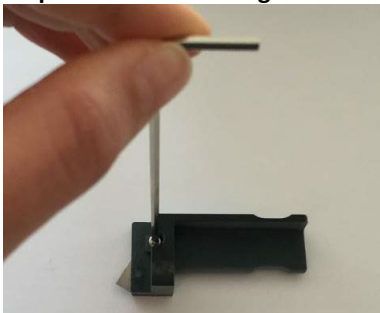


Trek de meshouder eruit.

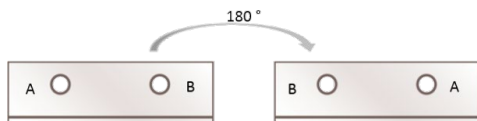
Pas op!!

Ook gebruikte lemmets zijn zeer scherp!

Stap 3: Lemmet vervangen



Draai met de passende inbus de kleine schroef los die het lemmet vastzet.



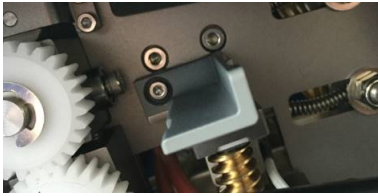
Draai de lemmets eenmalig 180° of plaats een nieuw lemmet, indien beide lemmetzijden reeds in gebruik waren.



Fixeer het lemmet weer met het desbetreffende schroefje.

Stap 4: Mes plaatsen

GEBRUIKSAANWIJZING



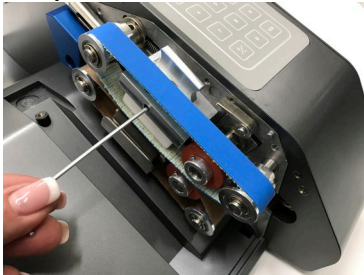
Positioneer het mes weer in de opening van de machinebehuizing en fixeer deze met het bijbehorende schroefje



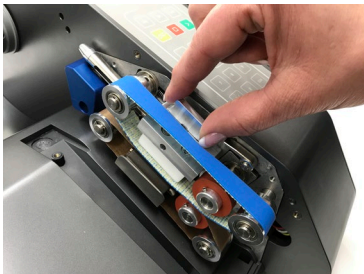
Hang de afdekking van bovenaf erin, sluit de machinezijde en fixeer deze met de schroeven.

Variant B: Mesvervangning bij AirWave1 (model 2019)

Stap 2: Mes losmaken



Draai de kleine fixeerschroef los met de passende inbus.



Trek de meshouder eruit.

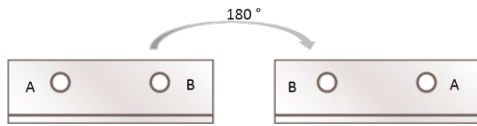
Pas op!!
Ook gebruikte lemmets zijn zeer scherp!

Stap 3: Lemmet vervangen



Draai met de passende inbus de kleine schroef los die het lemmet vastzet.

GEBRUIKSAANWIJZING



Draai de lemmets eenmalig 180° of plaats een nieuw lemmet, indien beide lemmetzijden reeds in gebruik waren.

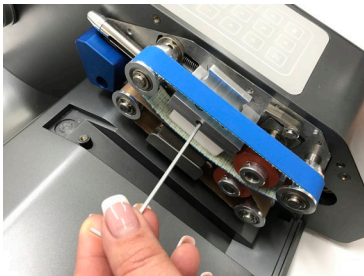


Fixeer het lemmet weer met het desbetreffende schroefje.

Stap 4: Mes plaatsen



Positioneer het mes weer in de opening van de machinebehuizing



en fixeer deze met het bijbehorende schroefje



Bevestig de bovenste afdekking weer met de desbetreffende schroeven.

De transportbanden vervangen

De transportbanden van de AirWave1 kunt u makkelijk zelf vervangen.

Stap 1: Uitschakelen en uitnemen

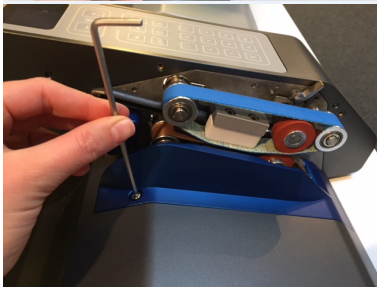


Schakel voor iedere opening het apparaat uit. **Trek de stekker van het apparaat uit het stopcontact**, zodat er geen kabel meer op het apparaat is aangesloten.



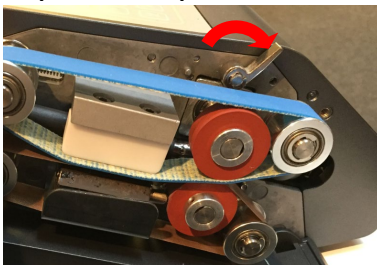
Laat het apparaat afkoelen, voordat de afdekking wordt verwijderd.

Stap 2: Afdekkingen losmaken



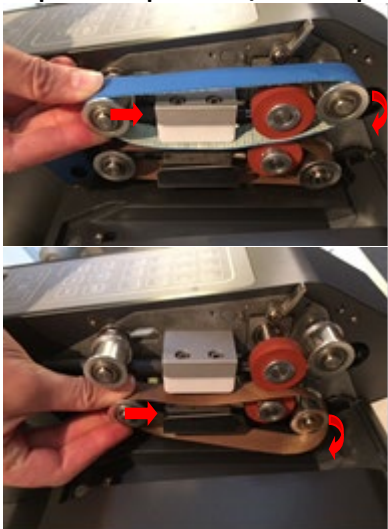
Draai de schroeven los met de passende inbussleutel en verwijder de bovenste en vervolgens de onderste beschermkappen.

Stap 3: De transportrollen losmaken



Breng de spanhefboom aan en geef zodoende de transportbanden vrij.

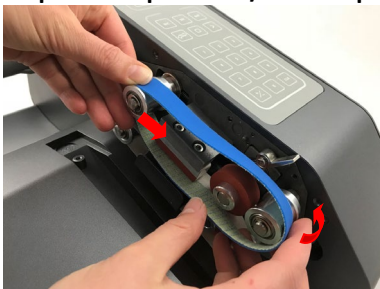
Stap 4: Transportband/teflon tape verwijderen



Dezelfde procedure voor de vervanging van de transportband, net als voor de vervanging van de teflon tape.

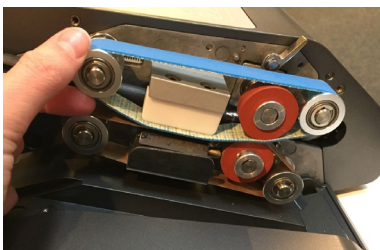
Druk de achterste rol in de richting van de voorste om de spanning van de band te halen en de losse band eraf te kunnen halen.

Stap 5: Transportband/teflon tape plaatsen



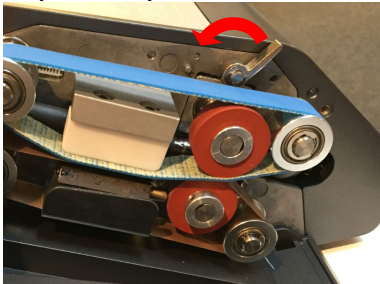
Dezelfde procedure voor de vervanging van de transportband, net als voor de vervanging van de teflon tape.

Leg de nieuwe band om de achterste transportrol. Druk de rol in de richting van de voorste transportrol. Trek de band over de voorste rol en haal de druk eraf.



Draai de rollen enigszins om te controleren of de banden goed vastzitten tussen de verzegeleklemmen. De band moet soepel bewegen.

Stap 6: Transportrollen klemmen, machine sluiten



Verplaats de fixeerklem weer naar links om de transportrollen weer tegen elkaar te drukken.



Afdekkingen van de verzegelenheid weer aanbrengen en met de inbussleutel vastschroeven.
Eerst de onderste afdekking en daarna de bovenste.



Nu pas het netsnoer weer aansluiten en de machine inschakelen.

De drukplaat vervangen

Stap 1: Uitschakelen en uitnemen



Schakel voor iedere opening het apparaat uit. **Trek de stekker van het apparaat uit het stopcontact**, zodat er geen kabel meer op het apparaat is aangesloten.



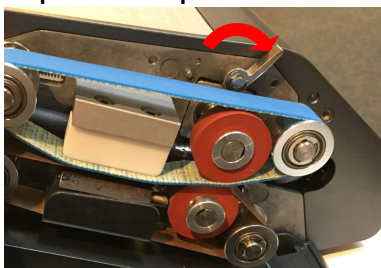
Laat het apparaat afkoelen, voordat de afdekking wordt verwijderd.

Stap 2: Afdekkingen losmaken



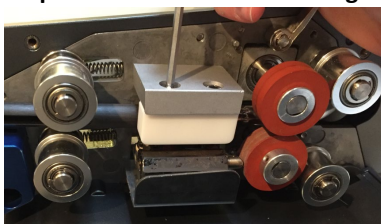
Draai de schroeven los met de passende inbussleutel en verwijder de bovenste en vervolgens de onderste beschermkappen.

Stap 3: De transportrollen losmaken en de transportbanden verwijderen



Breng de spanhefboom aan en geef zodoende de transportbanden vrij. Verwijder de transportbanden uit de machine, zoals hiervoor beschreven.

Stap 4: Het teflon block vervangen



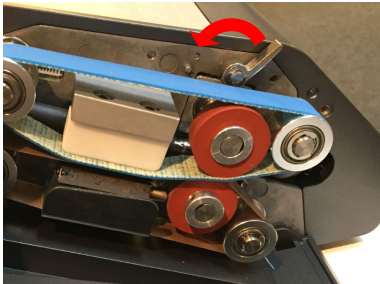
Draai de schroeven van de drukplaat los en verwijder deze.

GEBRUIKSAANWIJZING



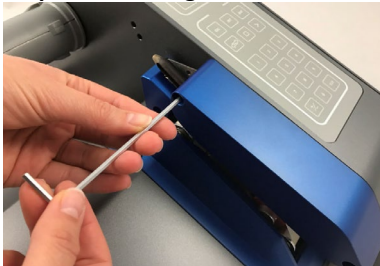
Vervang de drukplaat door een nieuwe en schroef deze vast.

Stap 5: Transportbanden plaatsen en transportrollen klemmen



Plaats de transportbanden weer in de machine (boven blauw, onder teflon) en verplaats de fixeerklem weer naar links om de transportrollen weer tegen elkaar te drukken.

Stap 5: Afdekkingen sluiten



Afdekkingen van de verzegeleenheid weer aanbrengen en met de inbusleutel vastschroeven. Eerst de onderste afdekking en daarna de bovenste.



Nu pas het netsnoer weer aansluiten en de machine inschakelen.

Folie-geleidepennen

Om bij de folies 8.3 - 8.5 een meer effectieve luchtvulling of betere foliegeleiding te bereiken, folie-geleidepennen gebruiken.



Pennen in de machinebehuizing schroeven



Folie tussen de pennen door en over de
luchtbuis trekken.
Productie starten.

Foutcodes

Het AirWave1-apparaat heeft een geïntegreerd diagnostisch programma. In het geval van een fout, verschijnt er een code op het display. Deze helpt u erbij om de fout op te heffen:

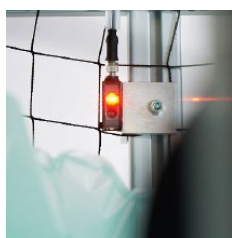
- "Foil Empty": Folierol leeg.
- "Check Foil": Folie weer op de luchtsproeier invoeren.
- "Heat Error": Neem contact op met onze Flöter Service, als deze melding herhaaldelijk optreedt of niet kan worden gereset

Opties en uitbreidingsmogelijkheden

Neem contact op met uw verkoopconsulent voor nadere informatie.



Op afstand bestuurd productie via een Bluetooth-verbinding met de tablet of smartphone



Volledig automatische besturing door middel van vulpeilsensor.

Optimaal geschikt voor bovenhoofdse eenheden en mobiele opslagsystemen.



Start-/Stop-functie via een voetpedaal.

Voor een productie op afroep ook met volle handen of in moeilijk toegankelijke gebieden



Jumbo-rollenhouder

voor meer lopende meters



Overhead-oplossing

Een geautomatiseerde voorraadproductie op ideale verwijderhoogte.

GEBRUIKSAANWIJZING



Rolcontainer

Eenvoudig verwijderen van de kussens op ergonomisch juiste werkhogte, ter plaatse te wijzigen.



Mobiele tafeloplossingen

Breng uw machine op werkhogte
(Geschikt voor docking station)



Docking Station

Voor een decentraal verbruik via mobiele rolcontainers,
volkomen vrij van de machinepositie.



Wikkeleenheid voor grote rollen

Voor de productie van eindeloze matten



Rollensteun

Voor de eenvoudige opslag op verwijderhoogte van de
eindeloze matten.

Onderhoud en reiniging

Bij de AirWave1 gaat het om een zeer onderhoudsarme machine.

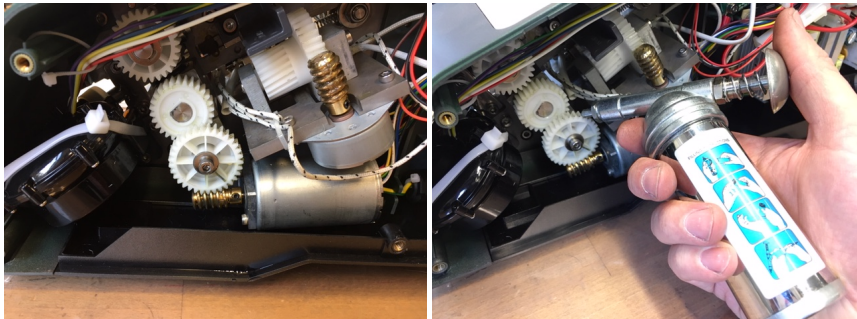
Mechanisch belaste elementen kunnen na een bepaalde gebruikstijd echter sporen van slijtage vertonen en moeten vervangen worden.

Bovendien kunnen er bij de folieverwerking op de AirWave1 verontreinigingen van de machine ontstaan door aanslag.

Onze aanbeveling:

Om de 30 rollenwissels of indien nodig:

- 1) Teflon tapes (ringen) controleren en evt. vervangen;
- 2) controle van de rode transportrollen op aanslag en stroefheid, indien nodig reinigen of vervangen;
- 3) de tandwielen van de transportaandrijving moeten altijd voldoende ingevet zijn;



- 4) mes controleren; foliesnede goedkeuren, mes evt. demonteren, bij opzichtigheden draaien of vervangen;
- 5) indien nodig de machine te ontdoen van folieresten en slijtage of aanslag. Ook op de mesinvoer op de luchtbuis, het verzegelblok en de andere delen van de machine letten.

Om de 100 rollenwissels

- 6) Transportband en drukplaat controleren en indien nodig vervangen

Garantie

De AirWave1-machine heeft een fabrieksgarantie van 12 maanden, waaronder alle elektronische en mechanische componenten vallen. De garantielooptijd begint automatisch bij binnenkomst van de machine.

Neem in geval van schade contact op met onze binnendienst. (Zie onderstaand contact). Als de machine aan ons moet worden teruggestuurd, volg dan de met ons serviceteam besproken procedure.

Na afsluiting van de reparatiewerkzaamheden ontvangt u de machine onmiddellijk retour. Mocht een vervangend apparaat noodzakelijk zijn, dan loopt de garantieperiode overeenkomstig de ontvangstdatum van het eerste apparaat verder. Een verlenging van de garantieperiode vindt niet plaats.

Onder de garantie vallen niet:

- schade door verkeerd gebruik van de AirWave1;
- daartoe behoort met name schade door het gebruik van ongeschikte folies of het invoeren van vreemde voorwerpen in de transportbanden van de machine;
- slijtageverschijnselen door regulair gebruik;
- slijtagedelen, met name teflon transportbanden, messen en transportrollen;
- schade door uitvaltijden van de machine.

Contact:

FLÖTER Verpackungs-Service GmbH
Robert-Bosch-Str. 17
71701 Schwieberdingen

Tel.: 0800 FLOETER (gratis)
Mail: info@floeter.com
Tel.: +49 (0) 71 50 / 92396-0

Conformiteitsverklaring

De machine AirWave1 is conform aan de relevante standaarden die conform Europese EMV-richtlijn 2014/30/EU en LVD-richtlijn 2014/35/EU zijn opgesomd. De naleving is door een onafhankelijke gespecialiseerde certificeringsinstantie gecontroleerd.

Technische documenten op verzoek verkrijgbaar.

Support en Service

Hebt u ondersteuning of advies nodig of hebt u vragen?

Wij staan graag voor u klaar: www.floeter.com/en/support/



FLÖTER Verpackungs-Service GmbH
Robert-Bosch-Straße 17
71701 Schwieberdingen
Duitsland

Tel.: +49 (0) 7150 / 92396 - 0
Info@floeter.com

www.floeter.com